



Les vagues d'expansion de l'Europe

- Espagnols et Portugais (XV^e - XVII^e siècles)
- Français et Britanniques (XVI^e - XVIII^e siècles)
- Ensemble des Européens (XIX^e - XX^e siècles)
- Russes (XVIII^e - XIX^e siècles)

Les traces de l'eupéanisation

Pays dont au moins une des langues officielles est une langue européenne

- Anglais
- Français
- Espagnol
- Portugais
- Hollandais

● Actuels territoires d'outre-mer des pays européens

▨ Français, langue d'usage courant

Chapitre 1 : Les Européens dans le peuplement de la Terre

Introduction :

L'empreinte des populations européennes sur le monde est très importante et s'est développée avec plusieurs vagues de colonisation et d'émigration à partir des Grandes Découvertes aux XVème-XVIème siècles jusqu'au début du XXème siècle.

Le monde s'est européenisé, ce qui se perçoit encore aujourd'hui notamment par la présence dans le monde :

- des langues européennes (Espagnol et Portugais en Amérique centrale et du Sud, Anglais en Amérique du Nord, Océanie, Inde et Afrique, Français en Afrique.
- du christianisme imposé par les conquérants.

- Quelle a été la part des populations européennes dans le peuplement de la Terre et avec quelles évolutions démographiques ?
- Quel rôle ont eu les migrations européennes dans le peuplement actuel de la Terre ?

I. Comment a évolué la place des européens dans le peuplement de la Terre ?

A. Un foyer de peuplement ancien

Questions sur les 3 cartes des pages suivantes :

- 1) Où et quand se forment les premières grandes concentrations humaines ? Existente-elles encore en 1914 ?
- 2) Comment a évolué la part de la population européenne ?
- 3) Quels continents sont quasiment vides d'hommes en 200 ? Le sont-ils encore en 1914 ?

180° 120° 60° 0° 60° 120° 180°

Population mondiale
(en 200)

250 millions

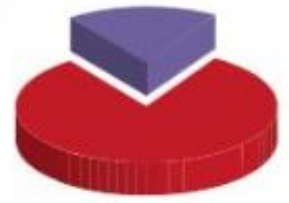


· (un point) = 500 000 habitants

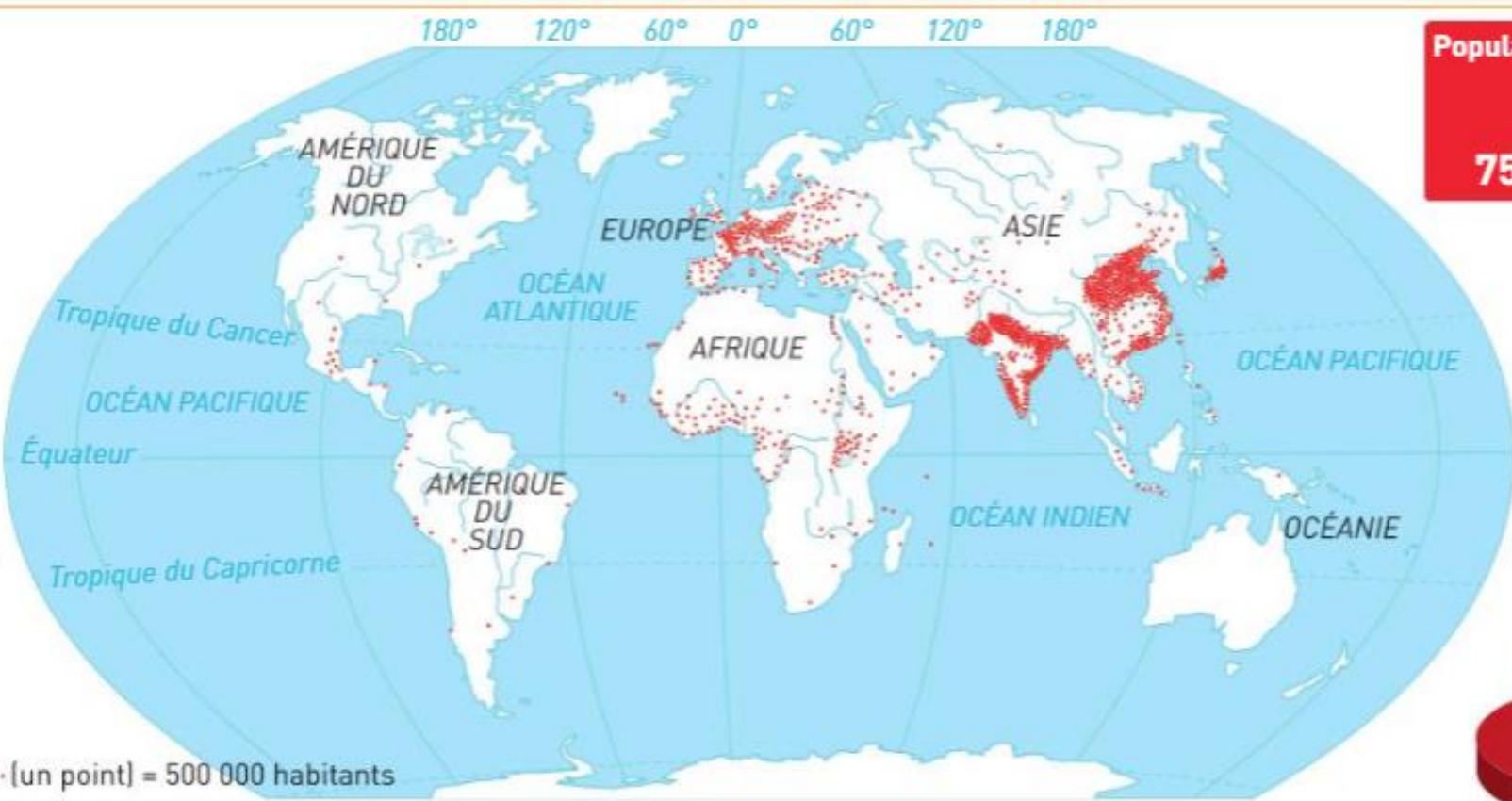
Source : D. Noin, Géographie de la population, Armand Colin, 1994

Population européenne

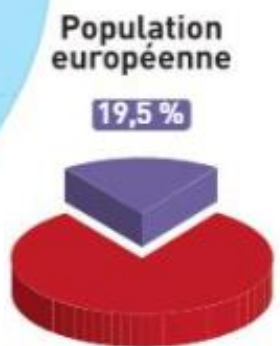
18,8 %



I Le peuplement de la Terre en 200



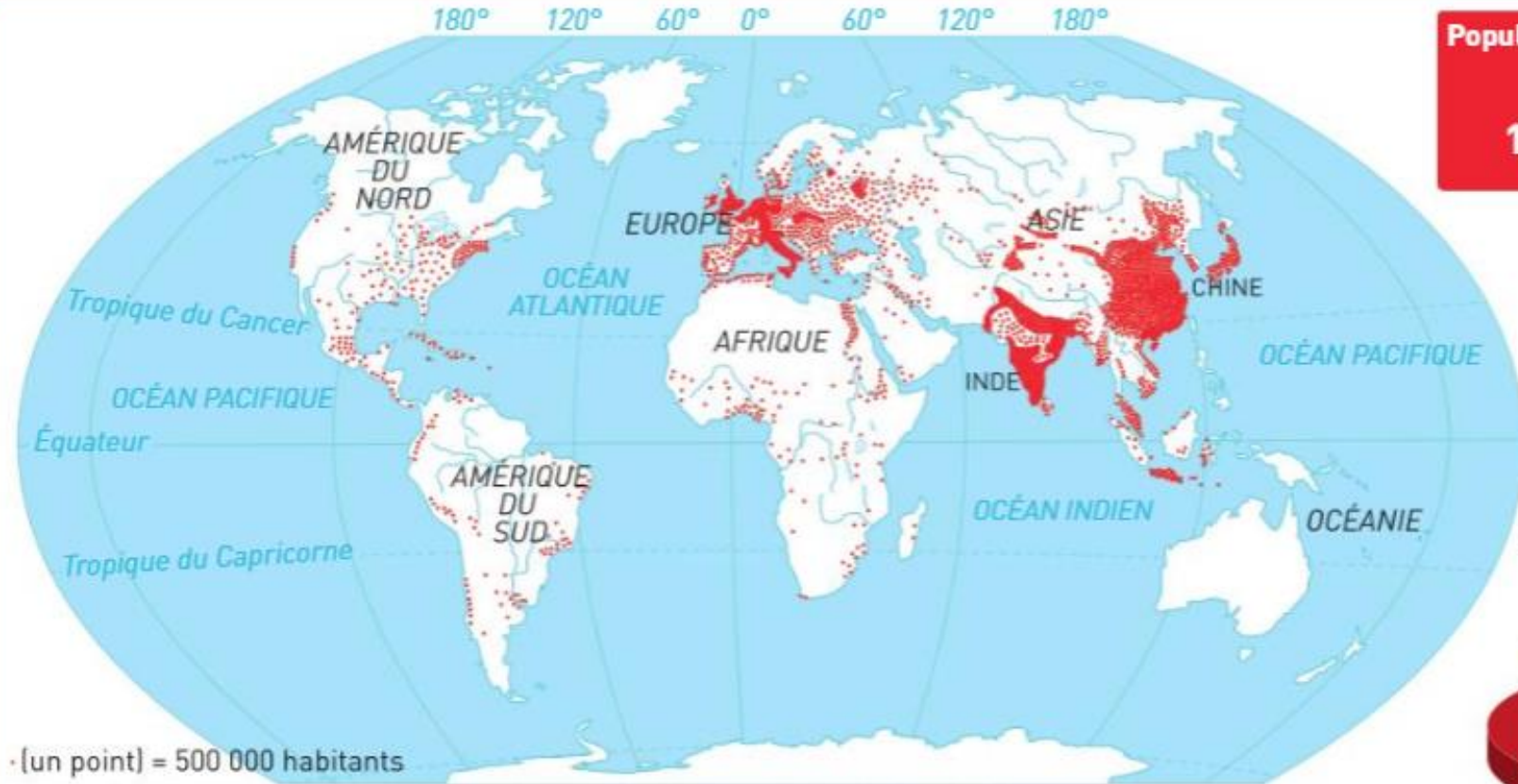
Population mondiale
(en 1750)
730 à
750 millions



· (un point) = 500 000 habitants

Source : D. Noin, *Géographie de la population*, Armand Colin, 1994

2 Le peuplement de la Terre en 1750



**Population mondiale
(en 1914)**

1,8 milliard

**Population
européenne**

24,7 %



· (un point) = 500 000 habitants

Source : J.-P. Dupaquier et J. Bardet, *Histoire des populations de l'Europe*, Fayard, 1998-1999.

3 Le peuplement de la Terre en 1914

2 La permanence des foyers de peuplement

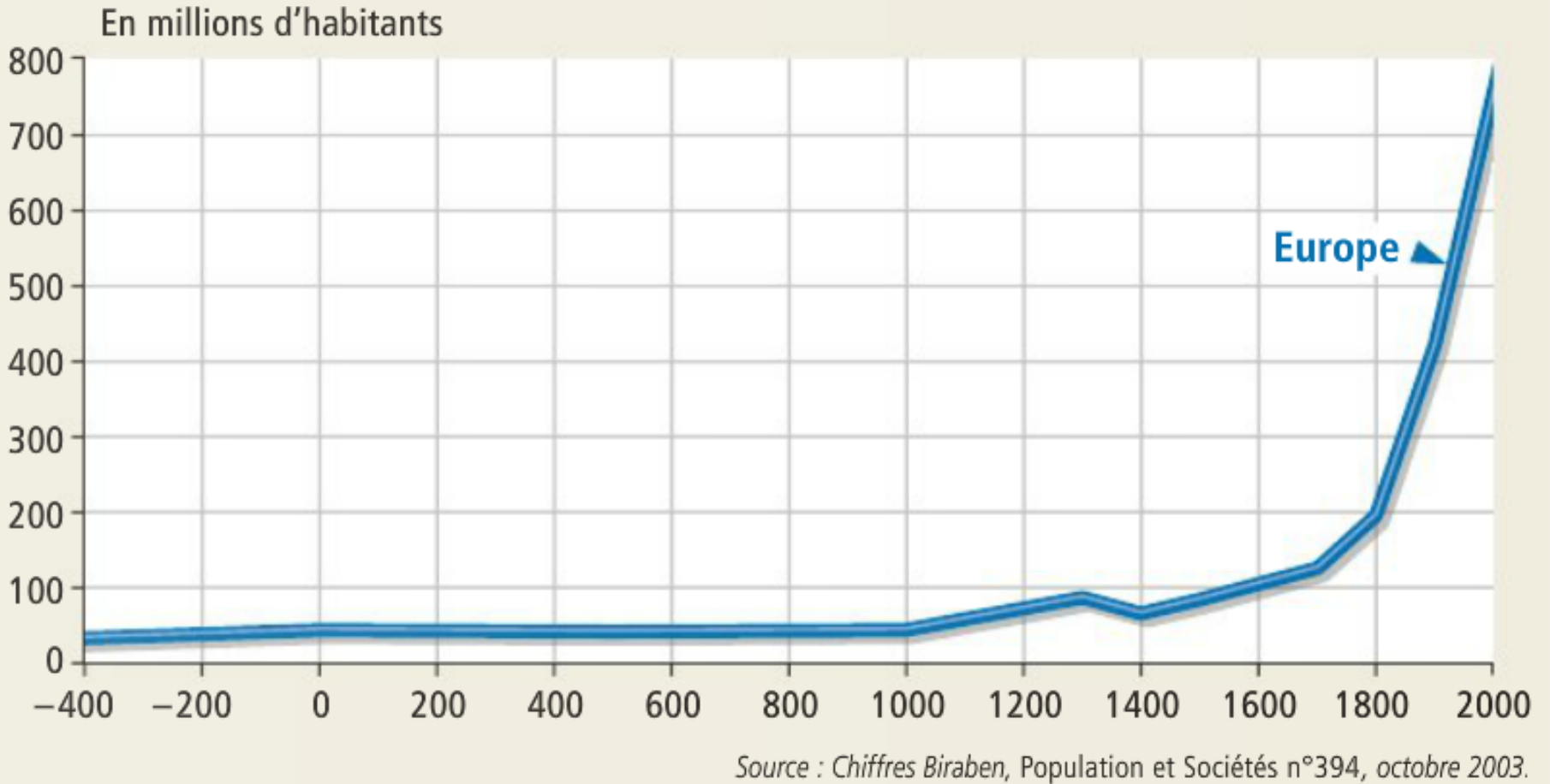
« Les contrastes actuels du peuplement mondial sont assez peu différents de ceux d'il y a deux millénaires. Ainsi, les trois plus grands foyers de peuplement coïncident avec une installation très précoce des hommes, que ce soit en Asie ou en Europe. De même, tous les pays à forte densité rurale (Asie méridionale...) ont été occupés depuis très longtemps.

Les premiers hommes sont apparus en Afrique orientale avant 2,5 millions d'années avant J.-C. Puis, le peuplement s'est progressivement diffusé vers le nord de l'Afrique, le Bassin méditerranéen, le Proche-Orient et l'Asie du Sud et de l'Est, avant de s'étendre aux régions froides, au continent américain et à l'Océanie. »

■ Olivier David, *La Population mondiale*, © A. Colin, 3^e éd. 2015.

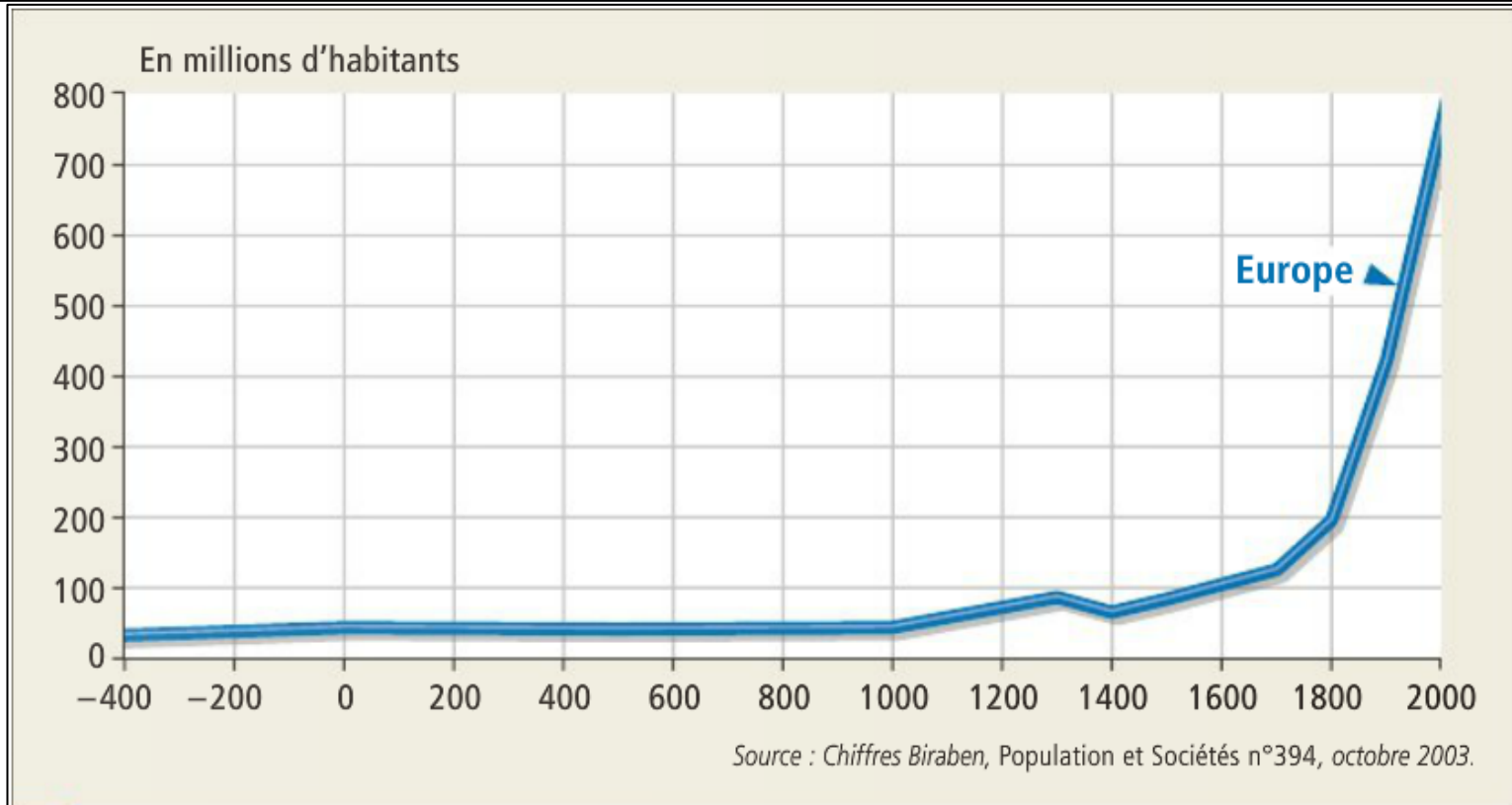
- Persistance de 3 foyers de peuplement (Europe, Asie de l'Est, Asie du Sud)
- Europe toujours entre 15 et 20% de la population mondiale.
- Au XIX^e siècle, forte croissance = apogée avec 25% de la population mondiale.

B. Les facteurs d'explication des évolutions démographiques



3 L'évolution de la population européenne

Comment évolue la population ?
Repérez les différentes phases de l'évolution.

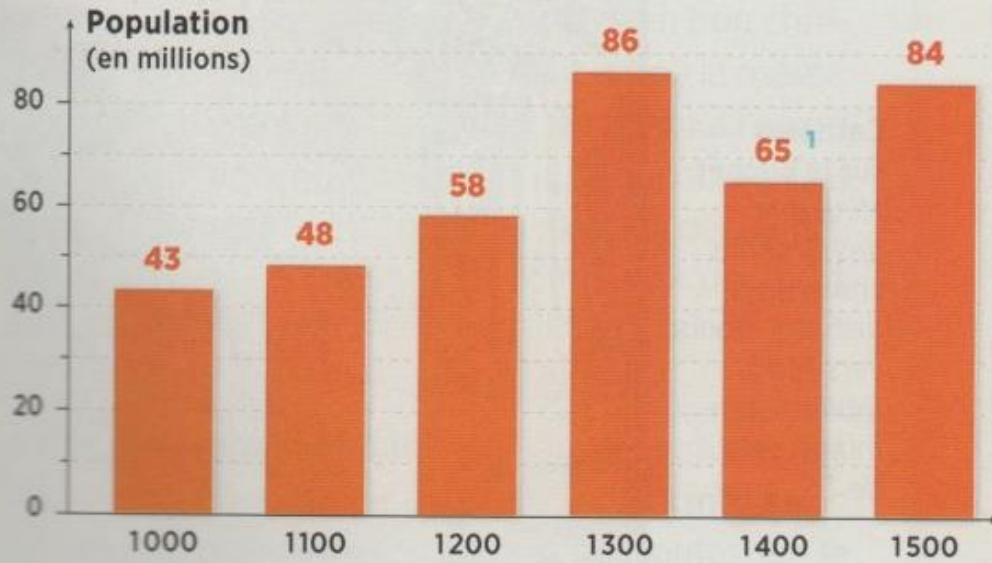


3 L'évolution de la population européenne

1) Une croissance lente sur la durée marquée par des crises

Entre l'Antiquité et l'an Mil, la population européenne augmente peu. S'en suit une lente augmentation jusqu'au XVIIIème siècle. Cependant, il y a une alternance de phases de croissance et de baisse.

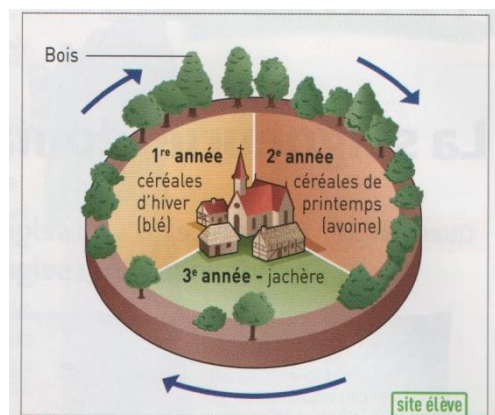
A l'aide du dossier documentaire, expliquer l'évolution de la population européenne entre l'an Mil et 1400.



2 Estimation de la population en Europe



1 L'évolution de la forêt en Europe du Nord-Ouest



4 De meilleures récoltes avec l'assolement triennal

L'assolement triennal permet, sur une période de trois ans, l'alternance des types de cultures sur une même parcelle de terre. Avant, l'assolement biennal ne permettait la culture des terres qu'un an sur deux.



3 Des innovations techniques

- 1 La herse enfouit les graines.
- 2 Le collier d'épaule permet de tirer des charges plus lourdes que le collier de cou.
- 3 La charrue, avec son soc en fer labouré la terre plus en profondeur.
- 4 La faucille sert à couper les végétaux.
- 5 Le fléau sert à battre les épis de blé pour récolter le grain.
- 6 Le moulin moud les céréales et les transforme en farine.

Enluminure extraite du *Livre du régime des princes*, Gilles de Rome, XV^e siècle, BnF, Paris.



Forêts

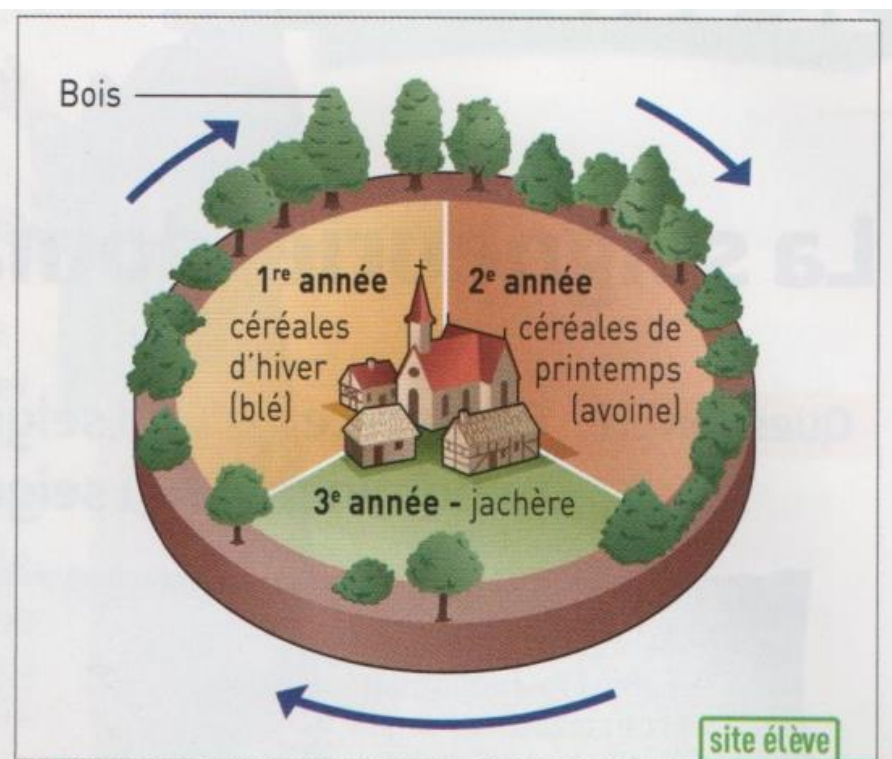
Vers 900



0 250 km

Vers 1300

1 L'évolution de la forêt en Europe du Nord-Ouest



4 De meilleures récoltes avec l'assolement triennal

L'assolement triennal permet, sur une période de trois ans, l'alternance des types de cultures sur une même parcelle de terre. Avant, l'assolement biennal ne permettait la culture des terres qu'un an sur deux.



3 Des innovations techniques

- 1** La herse enfouit les graines.
- 2** Le collier d'épaule permet de tirer des charges plus lourdes que le collier de cou.
- 3** La charrue, avec son soc en fer laboure la terre plus en profondeur.
- 4** La faucille sert à couper les végétaux.
- 5** Le fléau sert à battre les épis de blé pour récolter le grain.
- 6** Le moulin moud les céréales et les transforme en farine.

Enluminure extraite du *Livre du régime des princes*,
Gilles de Rome, XV^e siècle, BnF, Paris.



2 La Peste Noire, 1348

Les ravages de la Peste Noire à Tournai. (Enluminure extraite de la *Chronique de Flandre* de Gilles le Muisit, 1272-1353. Bruxelles, Bibliothèque royale Albert I^{er}.)

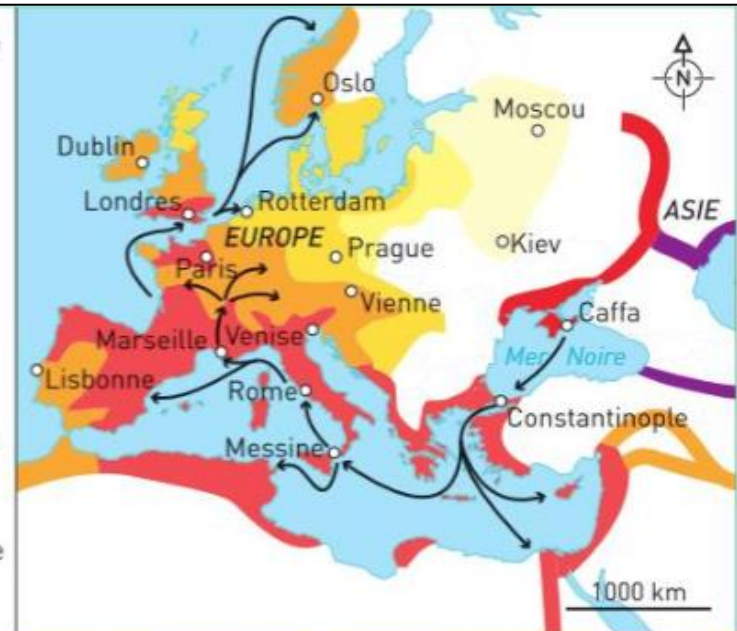
La **peste** est une maladie infectieuse transmise par la puce des rongeurs. Quand tous les rats sont morts de l'infection, la puce s'attaque à l'homme. Au **xiv^e** siècle, la Peste noire provoqua la mort de 20 à 40 % de la population européenne.

► Quels itinéraires la peste suit-elle ?

Propagation de la Peste noire

- en 1346
- en 1347
- en 1348
- en 1349
- en 1350
- en 1351
- en 1352

- Villes d'Europe fortement touchées
- Routes de la peste



1 La diffusion de la Peste noire en Europe (1347-1352)



2 La Peste Noire, 1348

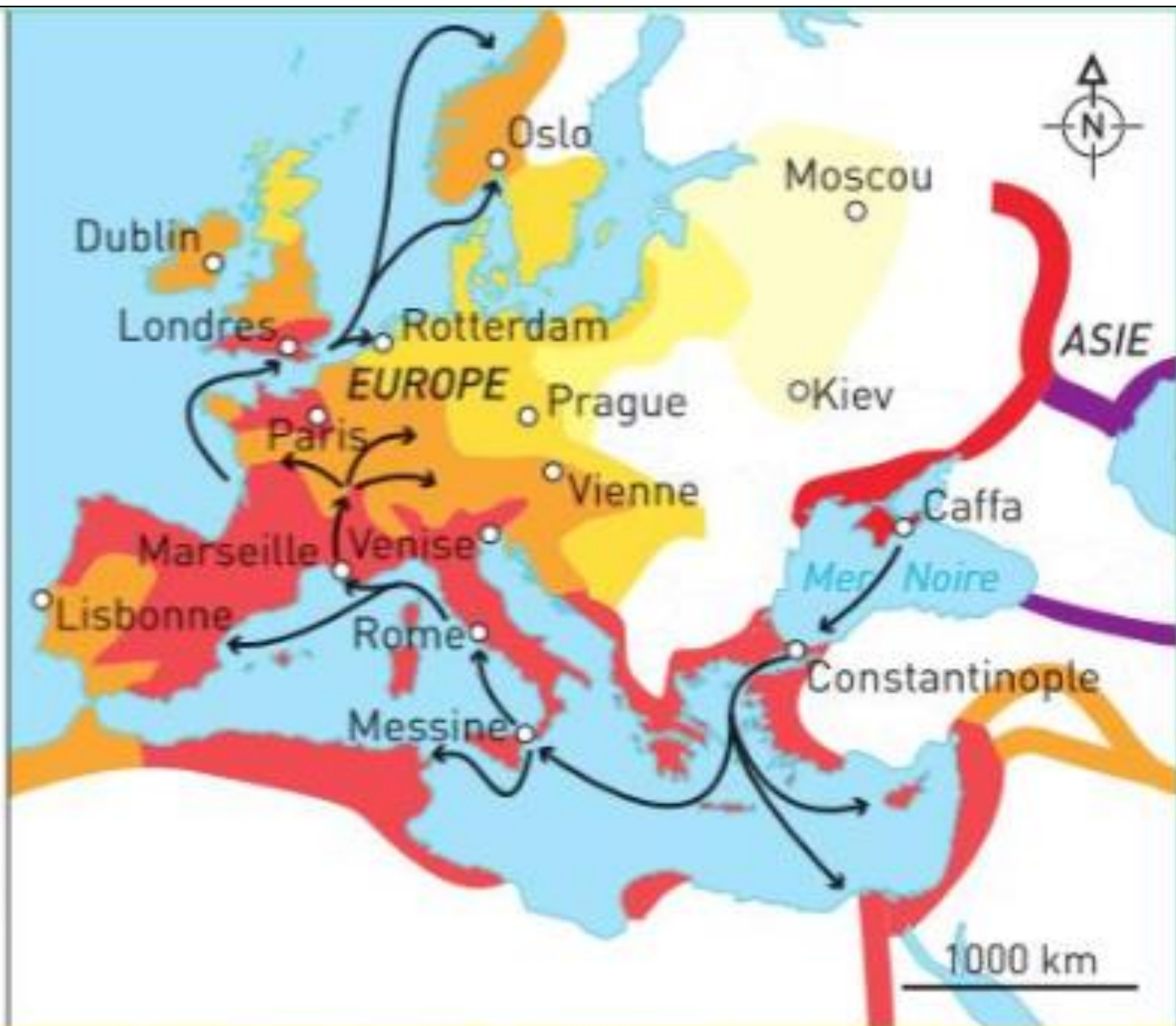
Les ravages de la Peste Noire à Tournai. (Enluminure extraite de la *Chronique de Flandre* de Gilles le Muisit, 1272-1353. Bruxelles, Bibliothèque royale Albert I^{er}.)

Propagation de la Peste noire

- en 1346
- en 1347
- en 1348
- en 1349
- en 1350
- en 1351
- en 1352

○ Villes d'Europe fortement touchées

→ Routes de la peste



La diffusion de la Peste noire en Europe (1347-1352)

Bilan des documents :

La faible croissance jusqu'au XVIIIème siècle correspond à un régime démographique ancien :

- Le taux de natalité est très élevé (autour de 40‰) car pas de contraception, le christianisme encourage la natalité, besoin de compenser la mortalité.
- Le taux de mortalité est très élevé car : faiblesse de l'hygiène, médecine peu efficace. A cela s'ajoute la forte récurrence des guerres, des épidémies et des famines. (mortalité infantile : un enfant sur deux meurt avant l'âge adulte).

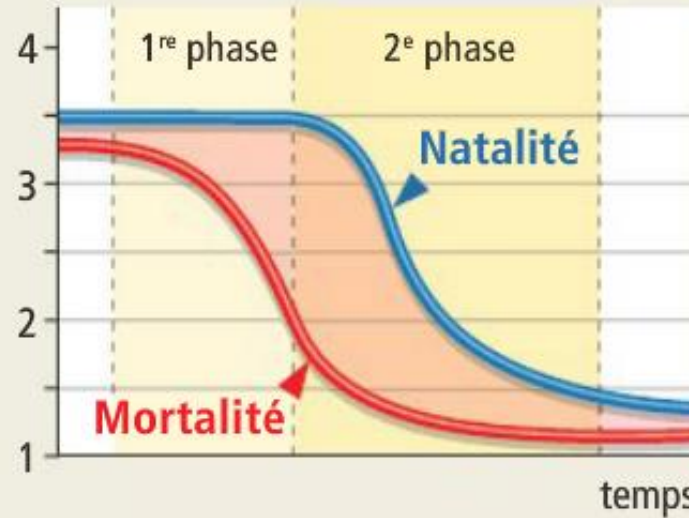
→ Accroissement naturel faible.

2) La transition démographique

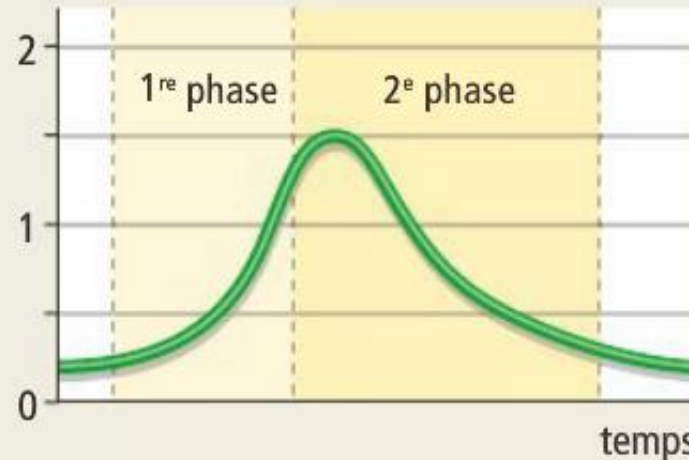
Décrivez précisément la transition démographique :

- Situation avant
- Phase 1
- Phase 2
- Situation après

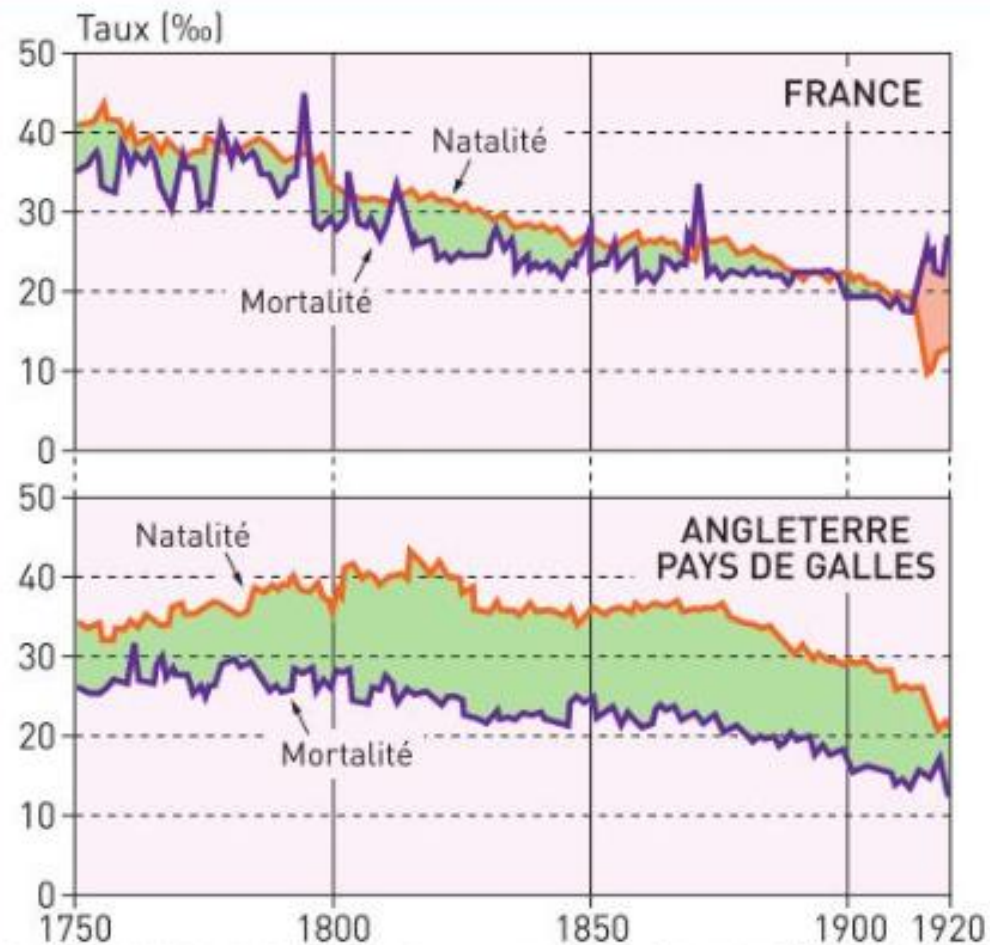
Taux de natalité et de mortalité (en %)



Taux d'accroissement naturel (en %)



Source : Atlas de la mondialisation,
Presses de Sciences Po, édition 2008.



Source : J. Vallin, *La Population française*, coll. « Repères », La Découverte, 1994.

2 Taux de natalité et de mortalité en France et en Angleterre-Galles 1750-1920

1. Décrivez l'évolution des courbes de natalité et de mortalité en France entre 1750 et le début du xx^e siècle.
2. Calculez le taux d'accroissement naturel en 1750, 1850 et 1900. Que constatez-vous ?
3. Durant la même période, comment a évolué le taux d'accroissement naturel en Angleterre ? Pourquoi ?

Quels sont les facteurs de baisse de la mortalité ?



5 La vaccination

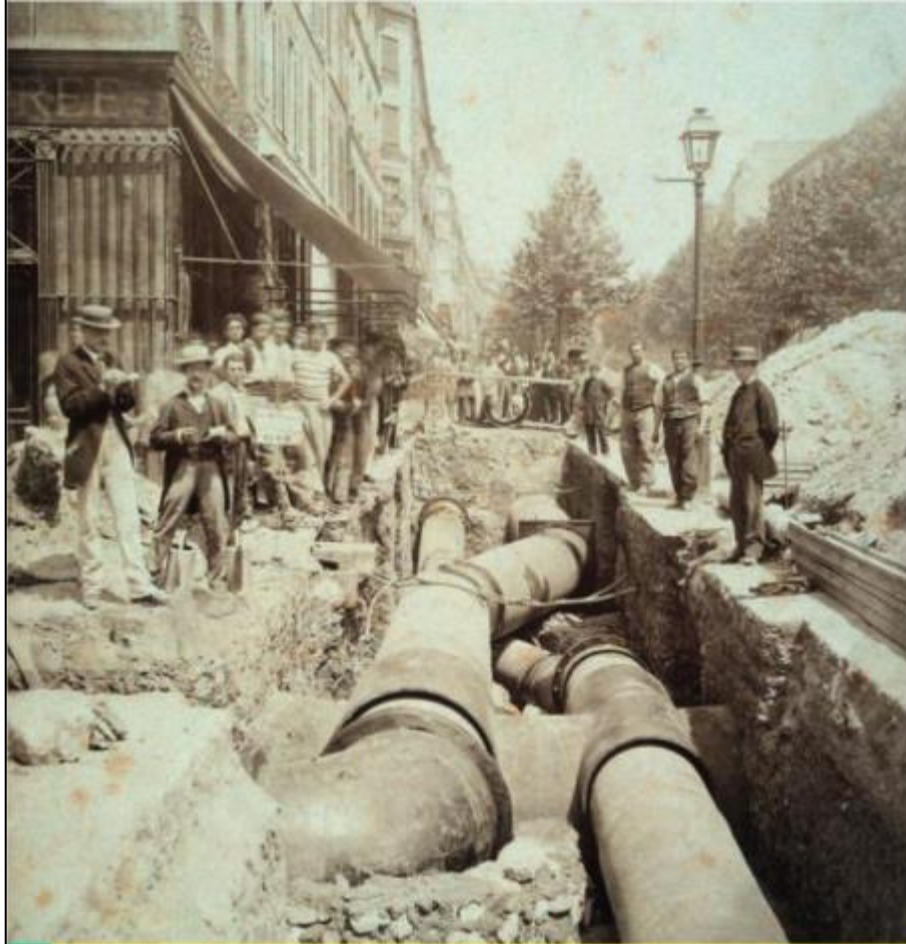
Le docteur Edward Jenner pratiquant le premier vaccin contre la variole en 1796, peinture de Gaston Mélingue, Académie de médecine, Paris.

La vaccine, « variole des vaches », sans conséquence mortelle pour l'homme, fut inoculée à un jeune paysan par le médecin britannique Edward Jenner, ce qui l'immunisa contre la forme humaine et mortelle de la maladie.

Louis Pasteur (1822-1895)

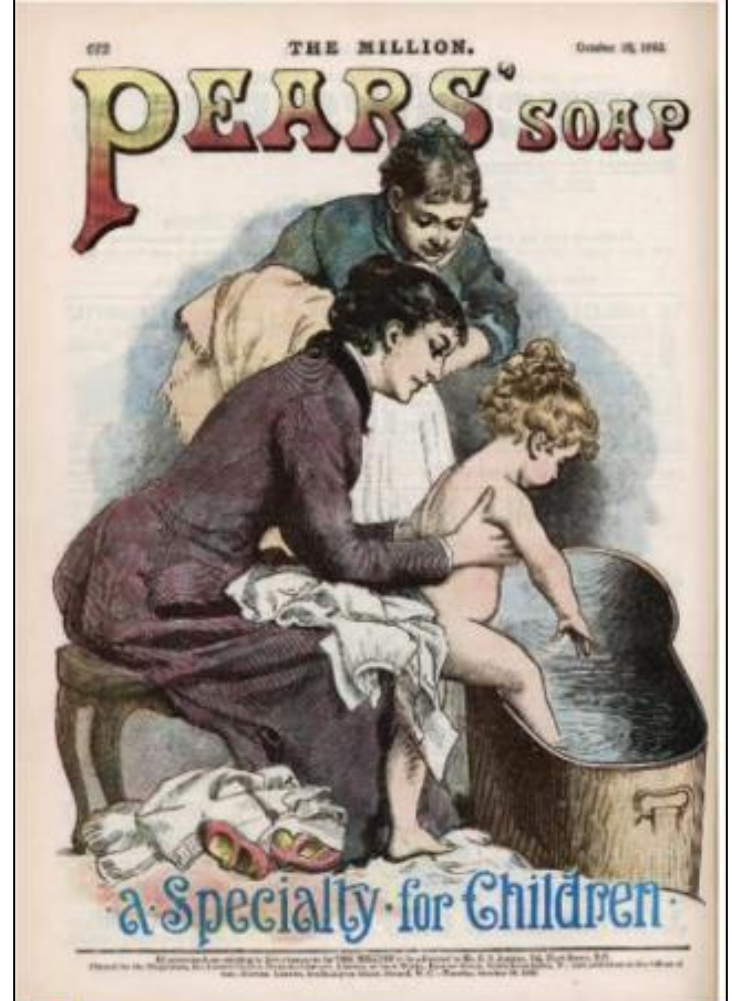


https://commons.wikimedia.org/wiki/File:Louis_Pasteur,_foto_av_F%C3%A9lix_Nadar.jpg



6 L'assainissement des villes

Chantier de raccordement aux égouts sur le boulevard de Strasbourg à Paris, photographie, vers 1860.



7 L'hygiène individuelle

Publicité anglaise pour le savon pour enfants Pears, 1893.

Dès le XVIIIème siècle, le taux de mortalité diminue fortement

- Progrès agricoles (plus de nourriture).
- Épidémies et famines moins nombreuses.
- Progrès médicaux : certaines maladies sont soignées (par ex. Jenner invente le vaccin contre la variole à la fin du XVIIIème siècle), découverte du rôle des microbes et virus (Pasteur)
- Progrès de l'hygiène privée (on se lave davantage, les blessures sont désinfectées...) et publique.

Quels sont les facteurs de la baisse de la natalité ?

Le taux de natalité reste élevé jusqu'à la fin du XIX^{ème} siècle. L'Europe enregistre une croissance démographique très forte (de 140 millions en 1700 à 420 en 1900).

La natalité baisse ensuite car :

- Il n'est plus nécessaire de faire beaucoup d'enfants pour qu'ils survivent.
- La misère sociale pousse les couples à limiter le nombre de naissances. Cela correspond aux théories de Malthus qui proposait, à la fin du XVIII^{ème} siècle, de limiter les naissances pour pouvoir nourrir tout le monde (le malthusianisme, comportement adopté par les Français en 1^{er}).

→ Achèvement de la transition démographique

3 La théorie de la population de Malthus

« Le bonheur universel doit résulter du bonheur des individus en particulier ; il doit commencer avec lui. Il n'y a pas même besoin d'une coopération : chaque pas mène au but. Quiconque fera son devoir en recevra la récompense, quel que soit le nombre de ceux qui s'y dérobent. Ce devoir est à la portée de la plus faible intelligence. Il se réduit à ne pas mettre au monde des enfants si l'on n'est pas en état de les nourrir. L'évidence de ce précepte ne peut manquer de frapper lorsqu'on l'a débarrassé de l'obscurité dans lequel le plongent les divers systèmes de bienfaisance publics et privés, et chacun sentira l'obligation qu'il lui impose. Si un homme ne peut nourrir ses enfants, il faut donc qu'ils meurent de faim. Et s'il se marie malgré la perspective de ne pas pouvoir nourrir les fruits de son union, il est coupable des maux que sa conduite attire sur lui, sur sa femme et sur ses enfants. Il est évidemment de son intérêt (et il importe à son bonheur) de retarder son établissement jusqu'à ce qu'à force de travail et d'économie il soit en état de pourvoir aux besoins de sa famille. Or il est évident qu'en attendant cette époque il ne peut satisfaire ses passions sans violer la loi de Dieu et sans s'exposer au danger de faire tort à lui-même ou à son prochain. Ainsi, des considérations tirées de son propre intérêt et de son propre bonheur lui imposent l'obligation stricte de la contrainte morale. »

Thomas R. Malthus, pasteur et économiste britannique (1766-1834), *Essai sur le principe de population*, 1798. ■

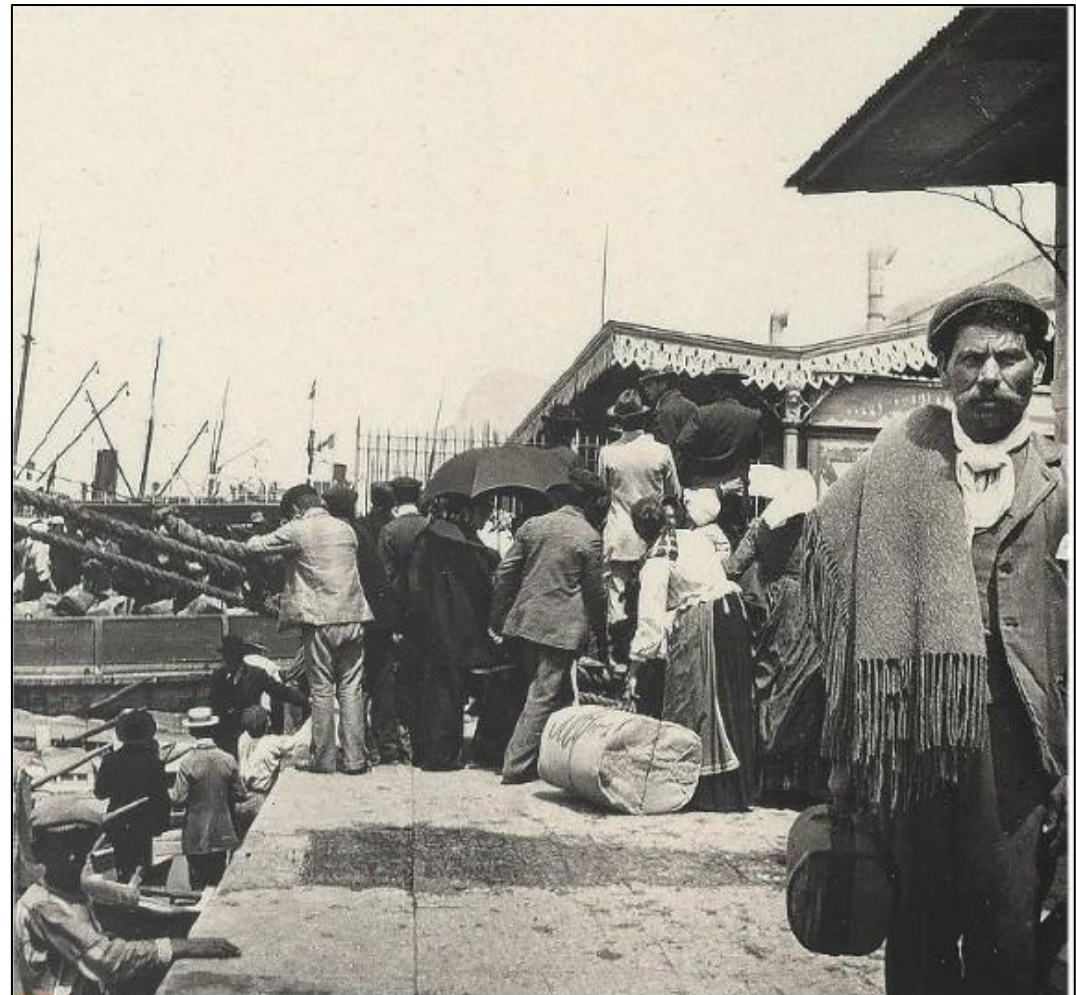
1. Pourquoi, d'après Malthus, l'accroissement de la population peut-il constituer un obstacle au progrès de la société ?
2. Que préconise-t-il ?

La forte croissance de la population européenne au XIXème siècle a notamment pour conséquence l'émigration de nombreux européens.

II. L'exemple de l'émigration italienne aux Etats-Unis

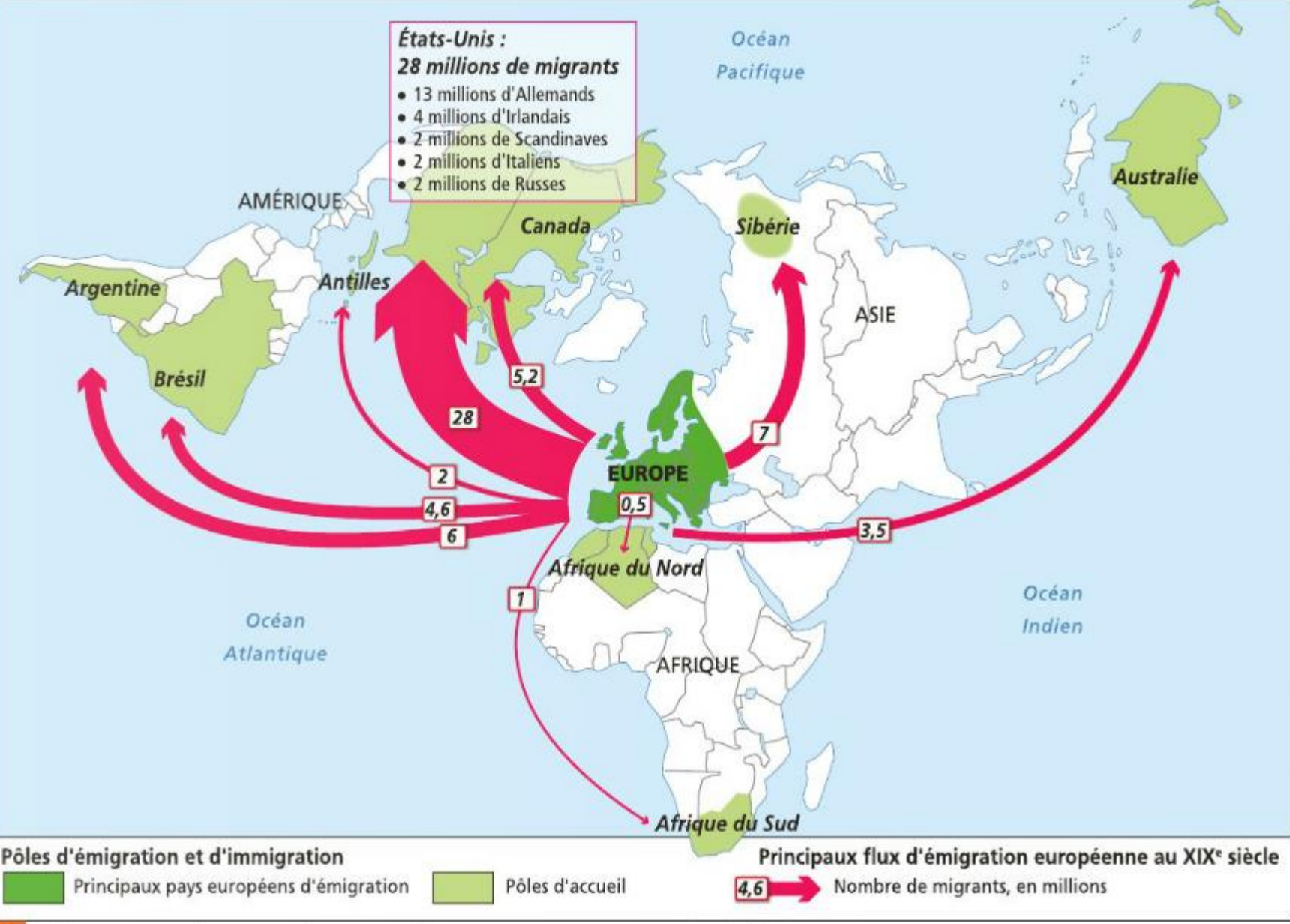
Pages 26 à 29 du manuel

<https://uploads.knightlab.com/storymaps/0771d46328b8a90254cdb95215f2973d/lemigration-italienne-vers-les-etats-unis/index.html>



6 Sur les quais du port

(Émigrants sur le quai de Palerme en Sicile, 1902. Florence, musée de la Photographie.)



2 L'émigration des Européens sur d'autres continents au XIX^e siècle

Au XIXème siècle, 60 millions d'Européens émigrent vers d'autres continents, en grande majorité vers l'Amérique et l'Océanie. Nombreuses causes : croissance forte de la population, progrès agricoles, chômage...

Les émigrants sont surtout des Britanniques, des Irlandais et des Italiens, puis Espagnols, Portugais et Allemands.

Une fois arrivées, installation souvent difficile car accueil réticent et xénophobie, difficultés d'intégration et pour beaucoup persistance de la misère. Cependant, réussite sociale pour d'autres.