

HISTOIRE

Thème 1 : La longue histoire de l'humanité et des migrations

Chapitre 1 : Les débuts de l'humanité.

Quand et comment les premiers humains ont-ils peuplé la Terre ?



La médiathèque Yves Coppens de Signy-L'abbaye

1^{ère} partie de l'interview d'Yves Coppens



Source :

<http://numeres.net/9782210105676/res/9782210105676-ani-hgemc6-wd02/index.html>

Qu'a-t-il découvert ? Quand ? Quel est son métier ?

I. L'apparition des premiers hommes

1) A la découverte des premiers hommes

2^{ème} partie de l'interview d'Yves Coppens



Reconstitution de Lucy au Musée national de la nature et des sciences de Tokyo.



Ossements de Lucy



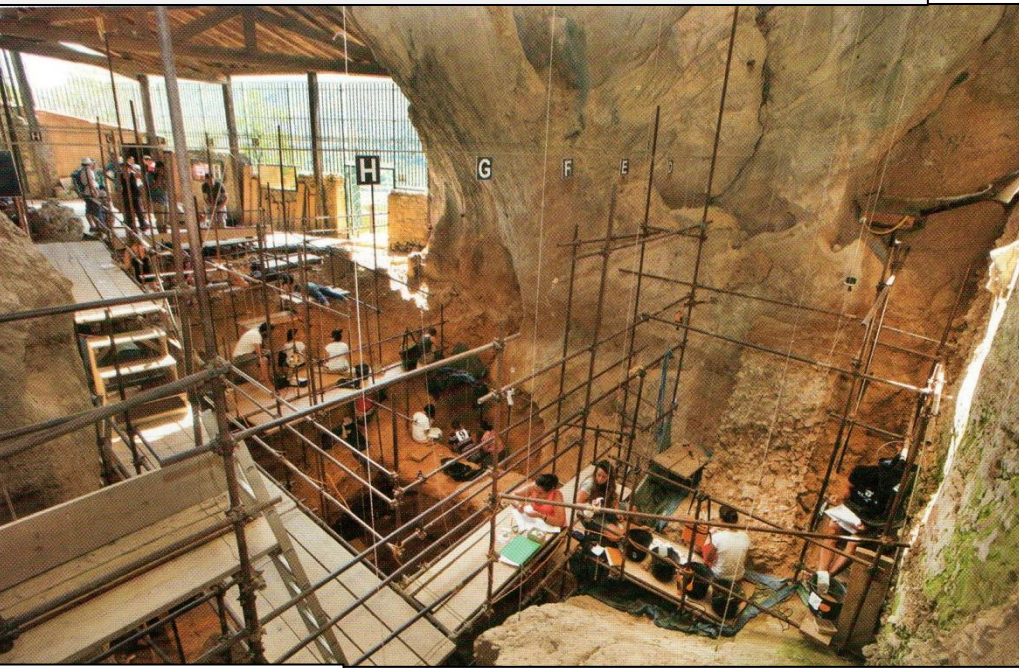
Questions :

- 1) Lucy a vécu il y a combien de temps ?
- 2) Où a-t-elle été retrouvée ?
- 3) Qu'a-t-on appris sur les pré-humains avec la découverte de Lucy ?

3^{ème} partie de l'interview d'Yves Coppens

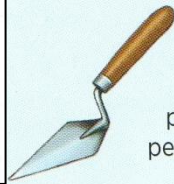
Le chantier de fouilles de Tautavel (Pyrénées Orientales)

Belin, p 18



Le site à fouiller est quadrillé avec des cordes qui délimitent des carrés. Ceux-ci sont numérotés pour noter l'endroit précis où l'on découvre un vestige.

Les outils de la fouille



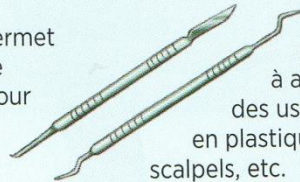
La truelle sert à dégager le sédiment de façon plus précise qu'une pelle.



Balayette et pelle servent à retirer le sédiment du carré de fouille en vue du tamisage.



Le pinceau permet de dégager le sédiment autour des objets.



Quand un objet commence à apparaître, le fouilleur choisit des ustensiles plus fins : épingles en plastique pour signaler un objet, scalpels, etc.

La fouille archéologique

Le but d'une fouille est de comprendre ce qui s'est passé sur un site [...]. La fouille consiste à relever les indices du passé. Il est avant tout essentiel de mettre en place un système de repérage¹ qui permette de savoir où se trouve un objet par rapport à l'ensemble du gisement [...]. Les objets prélevés sont lavés, consolidés, restaurés, puis mis à disposition des spécialistes [...] : palynologues (pollens), anthracologues (charbons) géochimistes (composition du sol), paléontologues (ossements), spécialistes de la faune et des outils.

Jacques Pernaud-Orliac, *Petit guide de la Préhistoire*, Seuil, 1997.

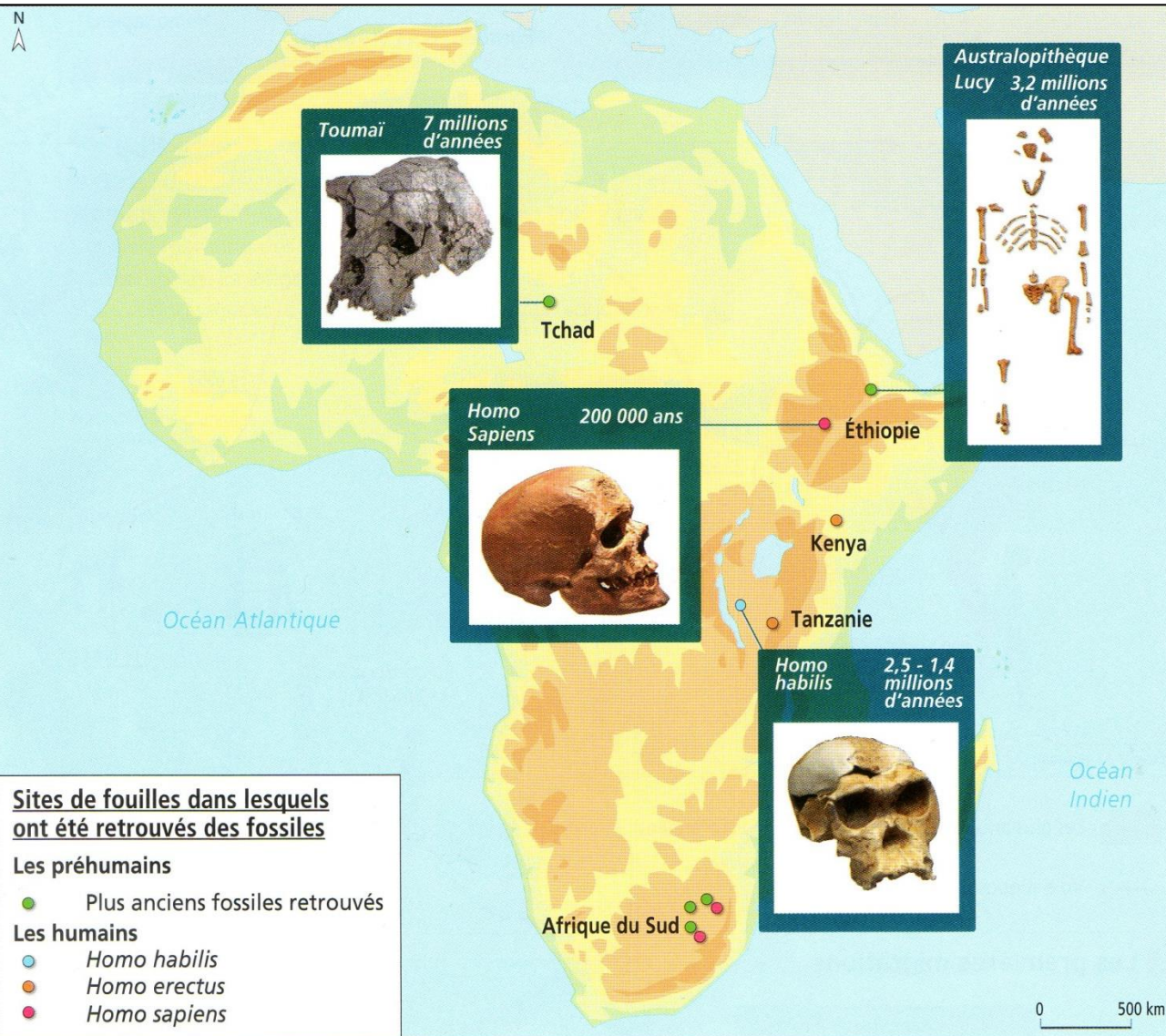
1. Lors d'une fouille, les couches du sol (les strates) sont précisément repérées (c'est la stratigraphie) car elles permettent de dater les découvertes.

4) De quelle manière travaillent les archéologues pour faire ces découvertes ?

Yves Coppens est un paléontologue : il étudie les restes fossiles des êtres vivants du passé. Sa plus grande découverte est un pré-humain appelée Lucy.

Les fouilles réalisées par les archéologues permettent de mieux connaître la Préhistoire et les premiers hommes.

2) Qui sont les premiers hommes ?

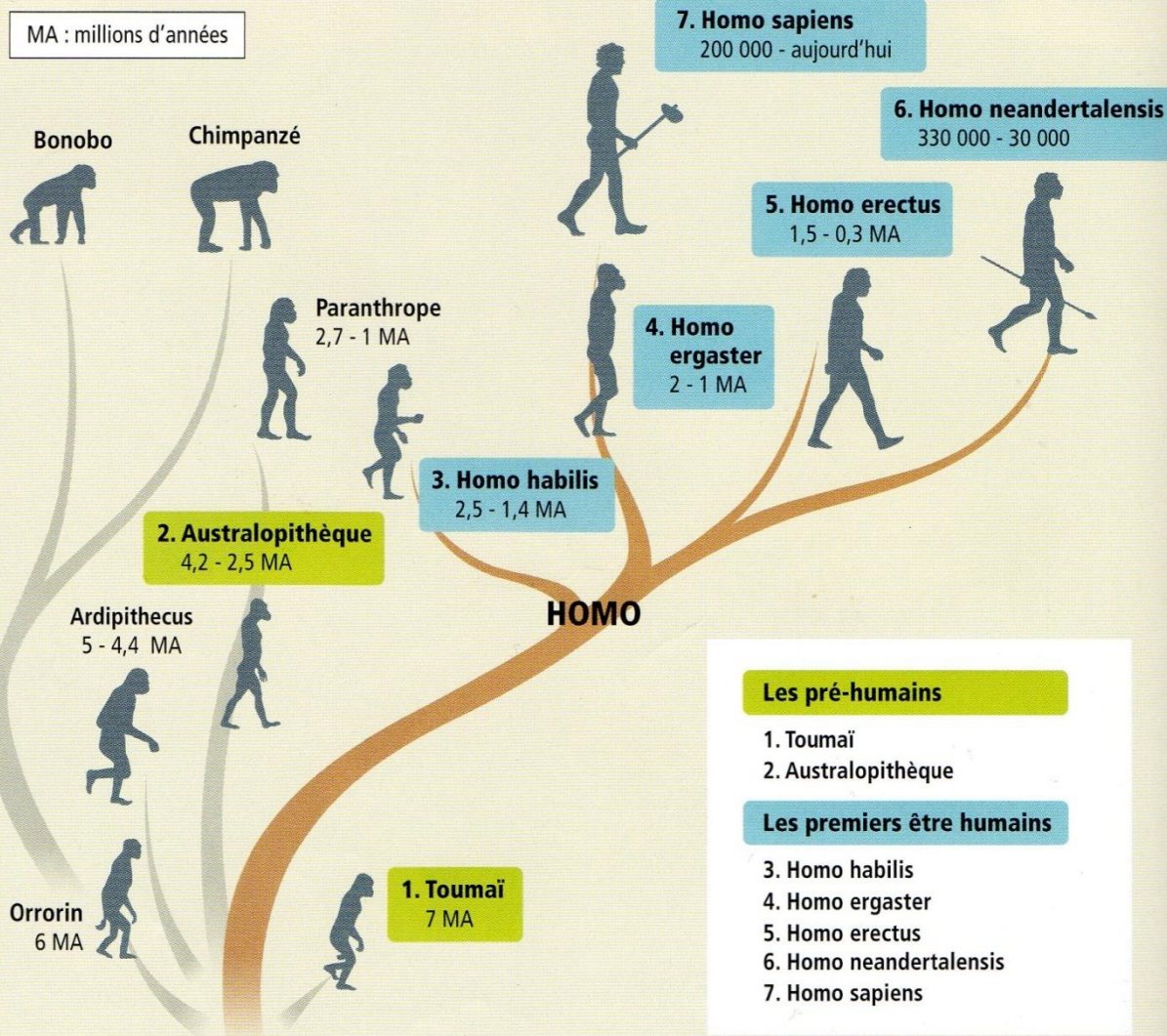


1 L'Afrique, « berceau de l'humanité »

Les premiers humains sont apparus en Afrique : dans différents sites de fouilles, les archéologues ont retrouvé des fossiles et des ossements, traces des plus anciens de nos ancêtres.

Source : Nathan

MA : millions d'années



Où situer Lucy parmi les autres hominidés ?

Les hommes descendent-ils du singe ?

Homo habilis et homo erectus sont-ils nos ancêtres ?

Comment appelle-t-on la dernière espèce humaine ?

Les pré-humains

1. Toumaï
2. Australopithèque

Les premiers être humains

3. Homo habilis
4. Homo ergaster
5. Homo erectus
6. Homo neandertalensis
7. Homo sapiens

La grande famille des hominidés

Les hominidés sont la famille des grands singes dont font partie les humains, le gorille, le chimpanzé... Sur cet arbre, chaque nœud représente un ancêtre commun.

la Préhistoire : période qui commence avec l'apparition des hommes et se termine avec l'invention de l'écriture (de 2,5 millions d'années à 3 300 avant Jésus-Christ).

Les premiers hommes sont apparus en Afrique : c'est le « berceau de l'humanité ». Le genre humain a connu plusieurs espèces différentes :

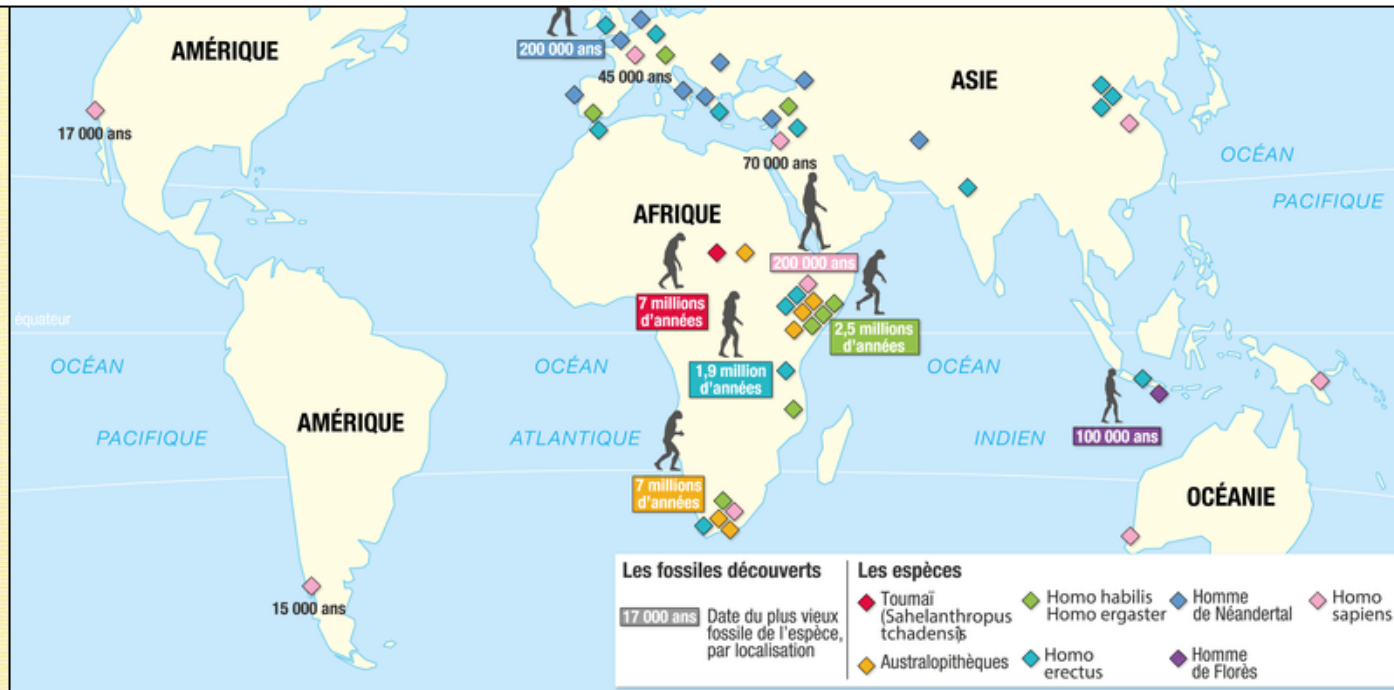
- Homo habilis (homme habile) qui a fabriqué les premiers outils en pierre.
- Homo erectus (homme debout) qui a découvert le feu.
- Homo sapiens (homme intelligent) il y a 200 000 ans environ.

II. Les hommes peuplent la Terre

Les premiers humains ont quitté l'Afrique il y a 2 millions d'années. La comparaison des fossiles et des outils découverts sur tous les continents a permis de dater ces migrations.

de bonnes dents pour manger de la viande, ces atouts font d'*Homo* un chasseur mobile, capable de se déplacer rapidement, poussé par les pressions de l'environnement ou, tout simplement, par la curiosité. Mieux nourrie, mieux capable de protéger ses petits, la population croît. Et vers moins 2 millions d'années, on voit apparaître des formes beaucoup plus proches de nous : *Homo ergaster* (« l'artisan ») puis *Homo erectus* (« debout »). Parfaitement bipèdes, ces hommes sont aussi grands que nous, leur cerveau est presque aussi gros que le nôtre.

■ « Le jour où l'homme est sorti d'Afrique », entretien avec Yves Coppens, *Les collections de l'Histoire*, n° 46 (janvier-mars 2010).

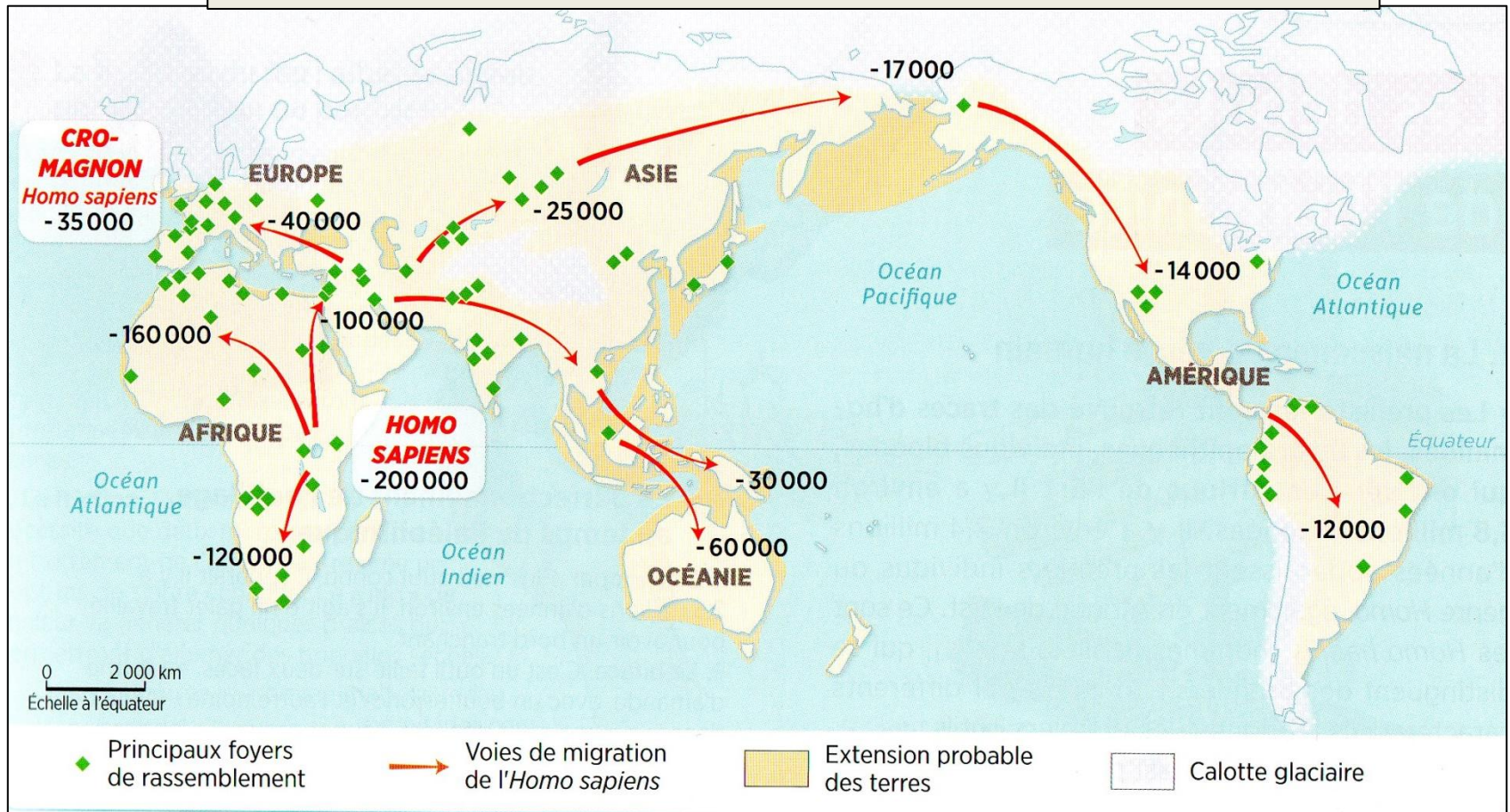


Source : Le Livre Scolaire

Repérez les différentes espèces : où les retrouve-t-on ?

Source : Nathan

L'Homo Sapiens peuple la Terre : il migre de – 150 000 à – 12 000.



Source : Belin

- 1) Quel est le continent d'origine d'Homo sapiens ?
- 2) A quelle date arrivent-ils en Europe ? En Asie ? En Océanie ? En Amérique ?
- 3) Comment les Hommes ont-ils pu accéder à l'Océanie ? À l'Amérique ?

L'hypothèse pour expliquer le peuplement du continent américain est l'arrivée de populations venues par le détroit de Béring à une période où un pont permettait de passer à pied sec de l'Asie à l'Amérique [...]. La première vague de migration, il y a environ 15 000 ans, a laissé sa signature **génétique**¹ dans la très grande majorité des populations amérindiennes [...].

L'**archéologie** offre des preuves d'une occupation humaine plus ancienne [...] : des outils vieux de 30 000 ans au Brésil, les empreintes de pas humains dans la cendre volcanique au Mexique, âgées de 38 000 ans. Une autre hypothèse émerge : l'installation de Paléoaméricains², qui pourraient être apparentés aux Austro-Mélanésiens³.

Cécile Dumas, *Sciences et Avenir*, 12 juillet 2012.

1. Traces génétiques.
2. Les premiers hommes sur le continent américain.
3. Habitants des îles de l'Océanie.

Homo sapiens a peuplé la terre à partir de l'Afrique jusqu'en Océanie et en Amérique (en - 15000 ?). Certaines migrations ont eu lieu lors de changements climatiques comme des glaciations.

Il a cohabité avec d'autres espèces comme l'Homme de Néandertal mais c'est la seule espèce qui a survécu : nous sommes tous des Homo sapiens.